

## « P A R L O N S - E N »

Trimestriel - septembre - octobre - novembre 2002 - N° 12

des données  
différentes...

## La domotique au service de la personne

Mettre l'humain et non pas la technologie au cœur du débat, c'est le message que tentera de transmettre le professeur Eddy BOUFFIOULX au cours du colloque "Technologie et humanisme" organisé dans le cadre du Salon HANDICOM, le samedi 5 octobre 2002, à 14h00, au Palais des Expositions de Charleroi. Petite introduction sur le sujet...

Le *Petit Robert* définit la domotique (du radical du latin domus signifiant "maison", et du suffixe "-tique" relatif aux nouvelles technologies telles que l'informatique) comme l'ensemble des techniques de gestion automatisées à l'habitation. "En un mot, la domotique est tout ce qui relève de la technologie au service du domicile", explique Eddy BOUFFIOULX, professeur au sein du département Domotique et Gestion technique des bâtiments et coordinateur du département d'Ergothérapie de la Haute Ecole Charleroi Europe (site IESCA), à Montignies-sur-Sambre.

La domotique met donc en place des procédures d'utilisation de technologies informatisées pour le contrôle de l'habitat, en vue d'un plus grand confort ou d'une plus grande sécurité. "Entre le thermostat d'ambiance et un système de surveillance de bâtiment, il existe toute une gamme de produits informatisés, gérés à distance ou non, qui peuvent être utilisés dans le cadre de la vie quotidienne, du travail, des loisirs, etc.", ajoute-t-il. Ces produits peuvent être adaptés aux difficultés rencontrées par les personnes en situation de handicap afin d'améliorer leurs capacités de contrôle de leur environnement habituel.

"Idéalement, la technologie doit être au service de la personne", précise Eddy BOUFFIOULX, "pour cela, il faut analyser l'individu et son environnement afin de déterminer une stratégie d'emploi des outils technologiques en les rendant adéquats aux besoins de la personne. En effet, il importe que la technologie reste un moyen et ne devienne pas une finalité comme c'est souvent le cas". Ainsi, les systèmes domotiques les plus classiques exigent impérativement un travail d'expertise, tant psychologique que technolo-

gique, pour permettre aux personnes handicapées d'utiliser au mieux les outils distribués sur le marché.

L'analyse commence par la définition du profil de fonctionnement de la personne. Il s'agit de mettre en évidence l'ensemble de ses aptitudes physiques, cognitives, comportementales, etc. afin de révéler ses capacités. L'environnement, tant physique que social, est ensuite étudié, tout comme la perception que la personne handicapée a de cet environnement. Vient enfin le moment de mettre en parallèle les capacités de la personne avec son environnement afin de déterminer ses habitudes de vie et d'extérioriser le problème rencontré.

"Ce n'est qu'une fois le problème identifié que l'on pourra déterminer dans quelle mesure la domotique peut apporter des solutions", explique Eddy BOUFFIOULX, "il est important de garder à l'esprit que celle-ci n'est pas un remède miracle, mais une solution parmi d'autres...". La réponse au problème émergera de la réflexion d'une équipe pluridisciplinaire composée principalement de la personne handicapée elle-même, d'un paramédical - le plus souvent ergothérapeute - et d'un domoticien.

Incontestablement, la domotique peut permettre à des personnes handicapées de rester chez elle avec suffisamment d'indépendance pour pouvoir vivre dans des conditions de sécurité et de confort de réalisation suffisantes. Toutefois, il s'agit d'éviter que la domotique devienne source d'isolement conduisant la personne à ne communiquer qu'avec des "machines", auquel cas son utilisation et l'autonomie qu'elle entraîne peut n'être qu'un leurre...

## SOMMAIRE

La domotique au service de la personne	p. 1
Année européenne des personnes handicapées	p. 2
Services	p. 3
En bref	p. 3
Formation - Emploi	p. 4
Aides techniques	p. 4
Coup d'œil sur...	p. 4
Portrait	p. 5
Sensibiliser les communes au handicap	p. 6
Adresse Internet	p. 6
Agenda	p. 7
Quoi de neuf au centre de documentation de l'Awiph?	p. 8

## EDITO

On ne peut parler de handicap sans parler de "regard". Regard de l'autre, regard de soi sur sa propre différence... Comme le souligne très justement Delphine SIEGRIST dans l'article qui lui est consacré, le regard social, intériorisé au fil du temps, peut être véritablement castrateur. Fort heureusement, le regard s'éduque... Il faut démystifier le handicap, s'en rapprocher, le côtoyer pour ne plus en avoir peur et que les préjugés tombent enfin...

Dans le cadre de la mise en œuvre de son contrat de gestion signé avec le Gouvernement wallon, l'AWIPH a lancé plusieurs campagnes afin de sensibiliser au handicap. Les publics cibles : les administrations communales, les écoles, les professionnels de l'emploi et le personnel du ministère de la Région wallonne. D'ores et déjà, l'Agence s'attache à remplir au mieux sa mission de sensibilisation. Le travail sera de longue haleine mais l'AWIPH a décidé de relever le défi...

G. ROVILLARD  
Administrateur général de l'AWIPH.

...La recherche de solutions adaptées

## SALON HANDICOM 2002

Au Palais des Expositions de Charleroi (Hall 3), les jeudi 3, vendredi 4 et samedi 5 octobre 2002, de 11h00 18h00

Sur plus de 600 mètres carrés vous serez présentés de nombreux services et produits facilitant l'intégration de la personne handicapée dans notre société. Un espace au sein duquel vous rencontrerez différents exposants (associations, sociétés commerciales, etc.), assisterez à des démonstrations sportives et des animations culturelles diverses, et découvrirez plusieurs parcours de sensibilisation (celui de la Ligue Braille, le parcours "découverte du silence" de Surdimobil, le parcours "accessibilité" de l'AWIPH, un espace Snoezelen, etc.). Deux nouveautés cette année : l'Ilot de la communication et l'Espace Carolo...

### Les colloques et conférences

Autre point fort du salon, les colloques et conférences fournissant aux visiteurs d'HANDICOM une information complète et précise sur de nombreuses thématiques relatives à la personne handicapée. Coup d'œil sur le programme...

#### Judi 03 octobre 2002

- L'accessibilité, de 10h00 à 16h15 ;
- L'autonomie de la personne handicapée physique vivant en institution, de 10h00 à 13h00 ;
- La malvoyance : après le diagnostic, l'aide technique ?, de 11h00 à 12h30 ;
- L'accès des personnes sourdes aux soins de santé, de 14h00 à 17h00.

#### Vendredi 04 octobre 2002

- La pratique psychomotrice : du corps émotionnel au corps relationnel, de 10h00 à 16h30 ;
- Femme et handicap physique, de 10h00 à 16h15 ;
- Conseils et solutions à moindre coût pouvant améliorer le quotidien de la personne handicapée, de 10h00 à 12h00 et de 13h30 à 16h00.

#### Samedi 05 octobre 2002

- Invité d'honneur : le Québec, de 10h00 à 16h00 ;
- Snoezelen au fil de la vie, de 11h00 à 12h30 ;
- La personne trisomique 21 : quels projets pour quelle autonomie, de 14h00 à 16h00 ;
- Aperçu du syndrome de la fibromyalgie et présentation de la Ligue Belge Francophone des Patients Fibromyalgiques, de 14h00 à 16h00 ;
- Technologie et Humanisme, de 14h00 à 16h30.

Les programmes complets des colloques et conférences se trouvent sur le site de l'association : <http://www.h2000.be>.

### Pour tout renseignement :

ASBL Horizon 2000  
R50 bis, rue François Reconnu  
6061 Montignies-sur-Sambre  
Tél : 071/31.27.19 – Fax : 071/31.22.79  
Courriel : [horizon.2000@h2000.be](mailto:horizon.2000@h2000.be)  
Site : <http://www.h2000.be>

## 2003 : ANNÉE EUROPÉENNE DES PERSONNES HANDICAPÉES



## L'accessibilité à l'honneur en Région wallonne

### APPEL A PROJETS

L'Union européenne a choisi de consacrer l'année 2003 aux personnes handicapées, un choix qui génèrera de nombreuses manifestations autour de la thématique du handicap. Il ne fait aucun doute que l'engagement de chacun d'entre nous, comme celui de la société dans son ensemble, doit s'étendre bien au delà d'une période déterminée. Cependant, des événements ponctuels tels que celui-ci engendrent souvent une prise de conscience pouvant conduire à des changements durables. C'est la raison pour laquelle la Région wallonne, sous l'autorité du Ministre wallon des Affaires sociales et de la Santé, Thierry DETIENNE, a décidé de lancer un appel à projets sur le thème de l'accessibilité. Pourquoi ce thème ? Non seulement parce que l'accessibilité, sous ses multiples facettes, est la clé d'une véritable intégration (qu'il s'agisse d'accessibilité aux soins médicaux, aux services généraux, à l'information, à des formules de vie et d'activités courantes, à l'emploi, etc.), mais aussi parce que l'accessibilité peut être un indicateur témoignant des changements de mentalité.

Vous êtes membre d'une association ? Vous avez des idées ou vous avez déjà développé un projet intéressant pour une meilleure accessibilité des personnes handicapées à la vie quotidienne ? Vous aimeriez compter parmi les cinquante projets sélectionnés qui bénéficieront, chacun, d'un soutien financier de 6 200 EUR maximum ?

Alors, ne perdez plus de temps ! Demandez le règlement du concours disponible, depuis le 2 septembre 2002, auprès du Comité wallon de coordination Année 2003 ou sur les sites <http://detienne.wallonie.be> et <http://www.awiph.be>, et faites le parvenir, avant le 1er novembre 2002, à l'adresse suivante :

#### Comité wallon de coordination Année 2003

C/o Cabinet du Ministre wallon des Affaires sociales et de la Santé

4, rue des brigades d'Irlande – 5100 Jambes

Les projets primés recevront également un label de qualité et feront l'objet d'une campagne d'information.

### Les partenaires :

Le Ministre des Affaires sociales et de la Santé  
L'Agence wallonne pour l'intégration des personnes handicapées (AWIPH)  
Le Conseil consultatif wallon des personnes handicapées

Et avec le soutien de la Commission européenne



### Nouvelle expo à l'AWIPH

De nouvelles œuvres de personnes handicapées prendront place sur les murs de l'Agence, à Montignies-sur-Sambre, dès le vendredi 25 octobre 2002. Elles n'attendent que votre regard pour vous offrir mille et une émotions. Pour plus d'information, contactez Murielle MERTENS (tél. : 071/205.505).

## PARLONS-EN

Journal d'information et de communication de l'Agence Wallonne pour l'Intégration des Personnes Handicapées (AWIPH)

### Service Communication :

21, rue de la Rivelaine – 6061 Montignies-sur-Sambre (Charleroi)  
Tél. : 071/205.740-728 – Fax : 071/205.104  
Courriel : [scom@awiph.be](mailto:scom@awiph.be) – Site : <http://www.awiph.be>

Editeur responsable : Georges ROVILLARD

Coordinatrice et rédactrice : Sabrina FORONCELLI

Ont également collaboré à ce numéro : Stéphanie DE WINT, Daniel HOUX, Natacha LOREZ, Françoise ROCRELLE, Nathalie VANDERNIEPEN.

Mise en page : Microscript (02-213 00 00)

Impression : Nevada/Nimifi (02-526 01 50)

Outage : Atelier Cambier (071/35.98.10)

## Une bougie de plus pour l'Oiseau bleu

Pour fêter honorablement son trentième anniversaire, l'Oiseau bleu a décidé de mettre les petits plats dans les grands. Le service s'est lancé un véritable défi : organiser, tout au long de cette année 2002, de multiples manifestations. Leur but : susciter des rencontres afin que puissent naître des débats novateurs et générateurs de progression, tant des mentalités que des pratiques professionnelles. Tout un programme !

Un ciné-club autour du film de Heather ROSE "Dance me to my song", une conférence sur le toucher et une sensibilisation au handicap des classes de 5e primaires de l'entité de Wanze, les événements organisés jusqu'à ce jour ont recueilli un franc succès. La suite promet d'être tout aussi fructueuse...

Prochaine manifestation : l'organisation, en collaboration avec l'asbl Réalisations Téléformations Animations (RTA) et l'Association de parents et de professionnels autour de la personne handicapée (AP3), de tables d'hôtes sur les pratiques institutionnelles. "Depuis deux ans, nous menons une recherche action sur ce thème", explique Françoise SERVAIS, la directrice du service, "après avoir déterminé les difficultés existantes, nous avons découvert qu'en travaillant à la fois sur les conflits de valeurs et sur la mode du réseau, nous pourrions progresser dans nos pratiques".

Les différentes étapes de ce cheminement seront présentées le 18 octobre prochain. Les idées de "conflits de valeurs" et de "mode du réseau" seront explicitées et débattues autour d'une vingtaine de "tables d'hôtes" qui exposeront à tour de rôle leurs conclusions et perspectives. Pour terminer la journée, un panel comprenant des personnalités issues des mondes politique, universitaire, associatif ainsi qu'un représentant de parents d'enfants et un membre de l'équipe de l'Oiseau bleu répondra aux questions préparées par les groupes de travail au cours de la journée.

### Des banques accessibles

Sensibiliser les banques à l'accès de leurs sites et de leurs services aux personnes moins valides, c'est l'objectif de l'action lancée l'an dernier par l'AWIPH, le Cabinet du Ministre wallon des Affaires sociales et de la Santé, Thierry Detienne, et le Conseil consultatif wallon des personnes handicapées dans le cadre de la Journée européenne de la personne handicapée du 3 décembre. Pour ce faire, une brochure regroupant des conseils en matière d'accessibilité et des exemples de bonnes pratiques a été réalisée en étroite collaboration avec des représentants d'associations de personnes handicapées. Publiée en français, en néerlandais et en allemand, elle sera prochainement diffusée dans toutes les agences bancaires du pays par l'Association Belge des Banques (ABB), partenaire du projet. Pour plus d'information, contactez Nathalie VANDERNIEPEN (tél. : 071/205.740).



Deux autres manifestations suivront ce colloque : la représentation du spectacle théâtral "A bout de souffle" par la troupe du CREAM de Liège les 22 et 23 novembre prochains, et une soirée "souper casino" le 2 février 2003. Ces manifestations se tiendront dans la salle communale de Wanze, le Foyer Culturel de l'entité étant partenaire du projet.

Pour plus d'informations, contactez l'asbl (cf. coordonnées ci-dessous).

### L'OISEAU BLEU

Personne de contact : **Françoise SERVAIS (directrice)**

**118, rue de Leumont - 4520 Antheit**

**Tél./Fax : 085/21.69.66**

**Courriel: loiseau.bleu@swing.be**

Depuis 1988, l'Oiseau bleu propose deux services distincts, spécifiques et complémentaires :

- un institut médico-pédagogique (IMP) accueillant, en journée, des enfants et adolescents polyhandicapés non scolarisés afin de leur offrir, dans le cadre d'une intervention pluridisciplinaire, un certain niveau de bien-être, de développement et d'autonomie;
- un centre de réadaptation fonctionnelle (CRF) ouverts aux enfants et adolescents polyhandicapés, qu'ils soient scolarisés ou non.

### Une classe pour enfants autistes à Jambes

L'Institut Mariette DELAHAUT (28, rue de Sedent, à Jambes) relevant de l'enseignement spécial de la Communauté française vient d'ouvrir une classe pour enfants autistes.

Pour plus d'informations, contactez Guy CHARLIER, directeur de la section fondamentale de l'Institut, au 081/33.16.30.

### La dysphasie, qu'est-ce que c'est ?

L'Association de Parents d'Enfants Aphasiques et Dysphasiques (APAED) vient de produire une cassette vidéo didactique expliquant, à l'aide d'interviews, la dysphasie. Accessible à tout public, elle a pour but d'aider les parents, les professionnels et toute personne désireuse de s'informer sur ce trouble du langage à mieux comprendre les difficultés que rencontrent les enfants dysphasiques au quotidien. Vous pouvez vous la procurer en écrivant à l'association (7, rue de la Vallée - 4287 Lincent) et en versant la somme de 16,5 EUR sur le compte n°001-1915666-89 de l'asbl. Pour plus d'informations, contactez Jacques OTJACQUES (tél./fax : 019/63.33.94 - courriel : apead@skynet.be).

### Pierre LEBRUN quitte l'AWIPH

Après de nombreuses années au service de l'Agence, Pierre LEBRUN prend sa retraite. Il cède son poste d'Inspecteur général à la Division de l'inspection à André GUBBELS.

### Vie affective et sexuelle des personnes handicapées

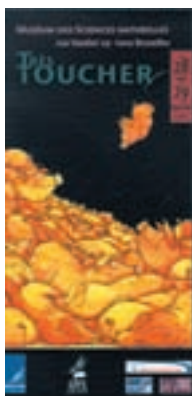
Depuis plus d'un an, des professionnels confrontés à la réalité de la vie affective et sexuelle des personnes handicapées et inquiets de la lente prise de conscience de la nécessité d'une prévention du SIDA et des maladies transmissibles sexuellement et par le sang se réunissent, sous l'animation de l'AWIPH et du Service bruxellois francophone pour les personnes handicapées (SBFPH), afin de réfléchir à une démarche de sensibilisation commune. De ces rencontres est née Une charte pour agir, un document visant à améliorer la prise en compte et le traitement des problèmes de santé, en particulier ceux liés à la vie sexuelle et affective, des personnes handicapées. Signée par les trois ministres compétents sur le territoire de la Communauté française en matière de santé et d'aide aux personnes handicapées, cette charte sera prochainement présentée, au cours de journées d'information, à la direction et au personnel des services d'accueil, d'hébergement et d'accompagnement ainsi qu'aux résidents et à leurs parents. Premier rendez-vous à retenir : le mercredi 16 octobre 2002, à Bruxelles. Pour plus d'information, contactez Nathalie VANDERNIEPEN (tél. : 071/205.740).

### Art et handicap

La création artistique des artistes handicapés mentaux doit participer pleinement à la vie culturelle de notre société. De plus en plus, les ateliers artistiques se développent et on voit naître un grand nombre d'œuvres plastiques, théâtrales et musicales soutenues par une promotion ambitieuse. Devant ce foisonnement de manifestations mettant en valeur l'art des artistes handicapés mentaux, des questions fondamentales se posent. Sur la valeur intrinsèque des œuvres, les conditions d'exposition, la diffusion et la vente, la conservation en tant que patrimoine ou encore les aspects juridiques. Confronté à cet état de fait, le Musée de l'Art différencié (MAD) a pris l'initiative de former un groupe de travail avec huit associations francophones. Ensemble, ils ont tenté d'établir un état des lieux et de cerner les facteurs multiples intervenants dans le domaine de la reconnaissance de l'Art différencié. Les vendredi 18 et samedi 19 octobre 2002, à Seraing, le colloque "Printemps 2002" présentera le fruit de ces réflexions à travers les interventions d'acteurs de terrain, de spécialistes de l'art contemporain, de juristes... autant de débats où le public sera invité à intervenir. Pour plus d'information, contactez Anne-Sophie DEJACE (tél. : 04/222.32.95).

**L'exposition "Très toucher"**

Peut-être avez-vous compté parmi les nombreux visiteurs de l'exposition "Très toucher" qui s'est tenue jusqu'au 29 septembre 2002 au Museum des Sciences naturelles de Bruxelles ? Peut-être avez-vous redécouvert avec plaisir les multiples sensations procurées par ce sens oublié ? Si ce n'est pas le cas, sachez que l'AWIPH, qui a soutenu le projet de l'asbl APEX, organisera, dans le cadre de l'Année européenne de la personne handicapée 2003, la venue de l'exposition "Très toucher" en Wallonie. Surveillez donc de près notre rubrique "Agenda" ....



**Le TRW 2002**



Les manifestations organisées par l'AWIPH dans le cadre du Tour de la Région Wallonne (TRW) 2002, qui s'est tenu du 29 juillet au 2 août, ont rencontré un vif succès. Quelques grands moments : la randonnée cycliste namuroise qui a pris fin sur la ligne d'arrivée de la troisième étape du tour, les félicitations du Ministre francophone du Budget, de la Culture et des Sports, Rudy DEMOTTE, aux vainqueurs de l'épreuve d'endurance de handbike flobecquoise, et la remise d'un prix au gagnant du concours de dessin organisé pour l'occasion qui n'a pas hésité à enfiler le symbolique maillot jaune !

**Le concours de l'asbl Hippopassion**



La cinquantaine de participants au 2e concours d'équitation adaptée de l'asbl Hippopassion garderont sans aucun doute un bon souvenir de cette journée du 26 juin 2002. C'est que la compétition a témoigné du travail réalisé tout au long de l'année par les cavaliers et leur monture... Bravo à tous les participants et à l'équipe organisatrice pour ce rendez-vous riche en émotions !

**Des formations adaptées à la surdité**

Si certaines formations proposées par les centres de formation professionnelle (CFP) agréés par l'AWIPH sont accessibles aux personnes sourdes et malentendantes à travers une traduction gestuelle, rares sont celles qui peuvent se prétendre spécifiquement adaptées à ce type de handicap.

De plus en plus confronté à ce problème, le Service Emploi Formation du Bureau régional (BR) de Mons a créé un groupe de réflexion et de travail réunissant autour de la table de nombreux spécialistes de la question. Ses conclusions ont conduit à l'introduction d'un projet pilote auprès du Fonds social européen (FSE), le projet Arc-en-ciel.

En partenariat avec les centres lillois ID/Formation et REMORA ainsi qu'avec les CFP tournoisiers CERAT et CFRP, Arc-en-ciel propose aux personnes déficientes auditives un éventail de formations dans les métiers de l'industrie, du bâtiment, du nettoyage professionnel, de l'imprimerie, de l'informatique et de la bureautique.

A côté de l'apprentissage qualifiant, Arc-en-ciel propose des modules de formation continuées indispensables pour permettre aux sourds et malentendants de progresser dans leur carrière professionnelle. La mise en place d'ateliers spécialisés dans la recherche d'emploi ainsi que la réalisation d'un "CV-ROM" sont également prévues.

Dernier volet du projet et non le moindre : la sensibilisation des entreprises, des agents en intégration professionnelle, des formateurs et tuteurs ainsi que des relais sociaux aux problèmes de la surdité.

Avec le projet Arc-en-ciel, l'AWIPH relève un nouveau défi : celui d'ouvrir davantage le monde du travail aux personnes déficientes auditives. Pour que le silence ne soit pas un obstacle à une véritable intégration professionnelle...



**ARC-EN-CIEL**  
 Personne de contact : Daniel HOUX (BR de Mons)  
 Tél. : 065/32.86.25 – Fax : 065/35.27.34  
 Courriel : arcenciel@awiph.be

**Du neuf chez Solival Wallonie...**



Dans un précédent numéro de Parlons-en, nous vous présentions l'asbl Solival Wallonie dont l'objectif est d'apporter, aux personnes handicapées (ainsi qu'à leur entourage), des solutions d'aide afin de leur permettre d'améliorer leur autonomie et leur qualité de vie. Pour rappel, l'association offre gratuitement des informations et des conseils en matière d'aide technique et d'aménagement du domicile. Elle dispose également d'un centre permettant aux personnes handicapées de découvrir et d'essayer des aides techniques, et réalise des études d'aménagement du domicile.

Outres ces services, Solival Wallonie s'attache à promouvoir, auprès des personnes handicapées, de leurs familles et des professionnels du handicap, les possibilités d'aides techniques et d'adaptation, celles-ci étant, en effet, trop peu connues. Pour ce faire, l'asbl publie des fiches et dossiers thématiques qu'elle diffuse notamment via certains périodiques spécialisés et à travers son site Internet. Prochaine publication : *L'aménagement de la salle de bain pour les personnes qui ne peuvent prendre appui sur*

*leurs jambes et se déplacent en chaise roulante. Celle-ci complète une brochure précédemment éditée, intitulée L'aménagement de la salle de bain lorsqu'on a des problèmes d'équilibre, de stabilité, de souplesse, etc. Une trilogie en vue ?*

**AWIPH - CICAT/Aide Matérielle**  
 Personne de contact : Véronique LEGRAIN (ergothérapeute)  
 Clinique universitaire de Mons Godinne  
 5530 Yvoir  
 Tél. : 081/41.46.90 – Fax : 081/41.46.92  
 E-mail : veronique.legrain@mc.be

**SUR LE NET**  
[http : www.solivalwallonie.be](http://www.solivalwallonie.be)  
 Site de l'association.

## Delphine SIEGRIST : Femme avant tout...

**Sous un calme apparent, Delphine SIEGRIST cache une personnalité bouillonnante. Curieuse et dynamique, elle arpente les chemins de la connaissance avec ce mélange de sensibilité et de volonté farouche qui lui est propre. En perpétuel mouvement, elle bouscule l'ordre de notre société encore trop figée par ses préjugés. Rencontre.**

"Retrouvons-nous, à 12h00, sur le parvis de Notre-Dame. Pas très original allez-vous me dire, mais c'est un lieu de rendez-vous facile...". Le dernier courrier électronique de Delphine SIEGRIST me revient à l'esprit. Au pied du monument le plus visité de France, des centaines de touristes fourmillent de toute part, déambulant, le pas insouciant, sur la petite place, ou s'agglutinant obstinément à proximité des portes de la cathédrale. Il est passé midi. Je ne cesse de scruter l'espace, ses allées venues incessantes et ses files statiques, en quête d'un fauteuil au visage familier. Chercher une aiguille dans une botte de foin, l'expression trouve ici tout son sens... L'idée me vient de brandir une pancarte avec "DELPHINE SIEGRIST" écrit en lettres grasses ou de crier ce nom en articulant exagérément, les mains en porte-voix.

Soudain, je l'aperçois. Je l'observe de dos et la reconnais d'emblée : "Bonjour Madame SIEGRIST...". Elle se retourne et s'excuse dans un sourire : "je suis un peu en retard, je suis désolée... Mais la rue que j'emprunte habituellement était bloquée et j'ai dû faire un incroyable détour...". Je souris à mon tour, soulagée que l'on se soit trouvées. Nous décidons de quitter ce lieu trop touristique pour un endroit plus calme. A quelques rues de Notre-Dame, un petit restaurant japonais nous attend. Dans un décor nippon, nous faisons connaissance, des baguettes de bois à la main. C'est une rencontre que j'attends depuis longtemps. Plus précisément depuis ma découverte d'*Oser être femme*, un livre audacieux et intimiste auquel il est difficile de rester insensible. Surtout si l'on est une femme...

Delphine se raconte peu à peu. Elle voit le jour le 1er mars 1962, à Dakar, au Sénégal. Elle n'a que treize mois lorsque la polio s'empare de ses premiers pas. C'est une catastrophe pour cette famille de six enfants qui rentre en France précipitamment. De la station debout, Delphine ne garde aucun souvenir. La ronde des hôpitaux commence tôt pour cette petite fille impatiente d'explorer le monde. De fréquents épisodes hospitaliers ponctuent ses années primaires passées dans une école communale traditionnelle. Au lycée, elle intègre l'hôpital de Garches qui dispose en son sein d'un établissement scolaire mixte handicapés-valides. "Les niveaux étaient nuls, mais une telle formule de mixité permet d'apprendre la différence et, par conséquent, la similarité. Et cet apprentissage est très important", explique-t-elle. Après le bac, la fac. Delphine décroche un DEUG de psychologie et un diplôme d'orthophonie.

Sa première expérience professionnelle se concrétisera dans un cabinet privé. Delphine y travaille comme orthophoniste pendant quatre années. Mais, curieuse de nature, la jeune femme s'impatiente de découvrir d'autres horizons. Le hasard la conduira sur les chemins du journalisme. Sur Radio Notre-Dame, elle collabore pour une émission traitant de thèmes de la vie quotidienne. Elle intègre également l'équipe du CNRH, le

Comité national pour la réadaptation des handicapés, et y travaille comme journaliste pendant dix ans. "Je me suis retrouvée dans le monde du handicap que j'avais quitté depuis longtemps", explique-t-elle, "au début, ça m'ennuyait un peu mais, au bout du compte, je reconnais que ça a été une expérience très enrichissante. J'ai appris beaucoup, j'ai vécu de belles rencontres et j'ai voyagé...".

### Oser être...

Les voyages que Delphine entreprend l'enrichissent, lui permettent de nourrir sa réflexion sur le handicap et de prendre conscience de l'existence de possibles trop souvent inexplorés. Nostalgique d'une liberté créatrice découverte en Amérique du Nord, elle témoigne : "ce que j'ai aimé aux Etats-Unis, c'est ce côté "just do it, we try and



Photo: Emmanuelle DAL'SECCO

we see"... L'équivalent de cette liberté d'être et d'essayer n'existe pas en France. Ici, on n'ose pas, on se dit que ce n'est pas possible, que les choses sont comme ça et qu'elles ne peuvent pas changer... Il faut pouvoir faire sauter les barrières ! C'est tellement libérateur !".

Delphine se libère, de plus en plus. Par l'écriture, le témoignage, le théâtre, elle se libère d'un regard social qui pèse depuis l'enfance. "Je ne crois plus à cette idée de différence. Les personnes étiquetées « différentes » sont comme vous et moi ! C'est le regard qui qualifie, qui adjectivise, qui étiquette certaines personnes "différentes". Le danger, c'est que ces personnes intériorisent ce regard. Et ce qui pose le plus de problèmes, ce n'est pas le handicap, mais le regard que l'on porte sur soi. Ce regard peut être vraiment castrateur. Il faut savoir prendre un certain recul par rapport à ça...", confie-t-elle.

### ... oser dire

Au fil de ses expériences, Delphine se rend compte que rien n'est écrit, en France, sur la double discrimination vécue par la femme handicapée. "Le pire, c'est que ni les mouvements féministes, ni les associations de personnes handicapées ne reconnaissent cette réalité", s'indigne-t-elle. Pour briser le silence, Delphine décide de se lancer dans une aventure non dénuée de difficulté : établir un état des lieux de la femme handicapée dans l'hexagone, état des lieux dont les données seraient corroborées par des informations de source étrangères, et donner la parole à quelques-unes de ces femmes oubliées.

"J'en ai eu marre d'être assenée de fausses vérités fondées sur pas grand-chose", ajoute-t-elle, "il faut savoir de quoi on parle ou avoir le courage de dire qu'on ne sait pas !".

Avec sensibilité et talent, Delphine rassemble pas moins de dix-neuf récits de vie : "je ne voulais pas tomber dans le piège de la biographie de LA femme handicapée : un beau personnage auquel il serait arrivé malheur et qui réussit malgré tout à s'en sortir. Ce qui m'intéressait, c'était de créer un effet cumulatif de témoignages. Pour pouvoir parler des choses d'une manière un tant soit peu générale, il fallait juxtaposer les récits". Sans fausse pudeur, chacune des femmes rencontrées a évoqué son travail, ses amours, sa sexualité, la maternité, son corps et l'image qu'elle en a, les difficultés à consulter un gynécologue et ce qu'elle pense de la féminité.

De cette aventure, Delphine garde le souvenir d'une immense liberté de travail, "effrayante et grisante à la fois", de sa découverte de Marthe HENRI qui, au lendemain de la Deuxième Guerre mondiale, s'est battue pour la réadaptation familiale, sociale et professionnelle de la femme aveugle, de rencontres émouvantes... "j'ai été très touchée par toutes ces femmes. Elles m'ont toujours bien accueillie et se sont investies pleinement dans le projet. Ce n'est pas rien de livrer une partie aussi intime de soi... Toutes ces femmes interviewées portent ce livre autant que moi...".

Aujourd'hui, l'auteur observe avec étonnement l'impact de son travail : "Oser être femme a engendré, au sein de la "Mission Handicaps" de l'APHP, l'Assistance Publique - Hôpitaux de Paris, la création de groupes de travail sur la prise en charge des aspects "santé" des femmes handicapées moteurs. Des médecins de rééducation fonctionnelle, des gynécologues, des obstétriciens, des sages femmes et des représentants d'associations se réunissent régulièrement pour faire avancer les choses en la matière. Ces groupes de travail ont amorcé une réflexion sur le matériel médical et aboutissent à des réalisations concrètes telles que la création d'un livre sur la maternité, le lancement d'une campagne de sensibilisation à l'attention du monde médical ou encore l'organisation d'un colloque sur le sujet prévu pour le 7 mars 2003".

Une belle récompense pour cette femme qui n'aura cessé de se battre contre le silence. Mais au fait : que signifie "être femme" pour Delphine SIEGRIST ? Je lui pose la question. "J'ai bien conscience qu'il est difficile de répondre à une telle demande...", me dit-elle, amusée. Le regard dans le vague, elle prend un temps de réflexion : "je dirais qu'être femme, c'est assumer sa féminité qui trouve son origine dans sa sexualité, sa maternité, dans sa sensibilité, dans son rapport au corps... Etre femme, c'est pour moi s'investir dans son genre sexué et le faire vivre...". Une femme, Delphine l'est sans aucun doute...

**Delphine SIEGRIST, présente également au Salon HANDICOM !**

# Sensibiliser les communes au handicap : une mission... possible !

Administration Centrale de l'AWIPH...

Mission : sensibiliser les communes et ses fonctionnaires au handicap

Cadre de la mission : le contrat de gestion et le projet européen SAPHRAN

Durée de la mission: 01/04/02 - 31/12/2003

Personne désignée pour relever ce défi: Stéphanie DE WINT...

"Agent spécial 007205528, j'ai été engagée depuis le début du mois d'avril 2002 au sein de l' "Agence" dans le but de coordonner LA mission... Cette mission que j'ai voulue et acceptée est un véritable défi, un challenge. Elle sera délicate, difficile, mais aussi riche, prenante, pleine de rebondissements et, j'en suis sûre, elle sera tout sauf impossible ! De nature optimiste, c'est avec beaucoup d'enthousiasme que j'ai rejoins l'équipe du service communication de l'AWIPH et que le projet prend forme..."



Ce projet de sensibilisation des administrations communales au handicap est parti d'un constat. Citoyens à part entière, les personnes handicapées ont, elles aussi, pour interlocuteur privilégié dans leur démarches administratives, leur commune. Et cela, pour les demandes ou les obligations valables pour tous mais aussi pour celles qui sont spécifiquement liées à leur handicap. En plus des problèmes d'accessibilité des administrations communales, les personnes handicapées se retrouvent parfois face à une mésinformation des employés qu'elles rencontrent. Le dialogue est difficile à établir d'un côté comme de l'autre, la communication passe mal. Dans ce projet de sensibilisation proprement dit, il n'est nullement question de morale ou de leçon à donner mais bien d'un échange à installer et d'une information la plus complète possible à délivrer. Afin de mener à bien ce projet, l'Agence bénéficie de divers appuis comme le Ministère des Affaires sociales, de la Santé publique et de l'Environnement en la personne de Monsieur Marius HANON ; du Commissaire du Gouvernement à la sécurité sociale dans le cadre du projet "Non à Kafka", Madame VAN GOOL ; La Directrice de la Direction Générale des Pouvoirs Locaux, Madame Vanboterdal. Sont également impliqués dans le projet les Cabinets des ministres Thierry DETIENNE et Charles MICHEL ainsi que l'Union des Villes et Communes Wallonnes. Enfin, les bureaux régionaux de l'AWIPH joueront également un rôle important au niveau de cette démarche.

Concrètement, c'est au moyen de formations d'une journée que j'essayerai, avec partenaires

tels que Horizon 2000 et l'ASPH, des gens de terrain, d'apporter aux fonctionnaires et aux élus communaux un maximum d'informations afin de les aider dans les domaines qui les concernent. Pour ce faire, seront données les grandes lignes de la politique du handicap en Belgique avec pour principaux renseignements qui fait quoi en la matière. Des groupes de travail qui aborderont les sujets liés à l'accessibilité et l'urbanisme, à l'emploi et enfin, aux formalités administratives (obtention des allocations d'intégration et de remplacement de revenus, délivrance des cartes de stationnement, etc.) seront organisés. Les personnes présentes participeront également à un atelier de démystification du handicap présenté par des personnes handicapées, membres d'une association représentative, et dont les témoignages apporteront une vision des problèmes mais aussi des points positifs rencontrés dans leur commune.



Enfin, une partie de la journée permettra aux agents communaux d'être mis en situation et de participer à des jeux de rôle. Un moment qui leur donnera l'occasion de s'exprimer par rapport au handicap et de mettre en pratique les nombreux conseils reçus tout au long de la matinée. Bref, une journée bien remplie, teintée d'émotion, d'information et de sensibilisation.

Ces formations débiteront en septembre 2002. C'est pourquoi, d'ici là, je demande aux administrations communales et surtout à leurs représentants d'être à l'écoute et de se tenir prêt. En effet, l'Agent spécial 007205528 devrait très vite établir un premier contact pour venir présenter la formation. C'est tous ensemble que nous ferons de ce projet une mission...possible !"

S. D. W.

## ADRESSE INTERNET

<http://ados.ciger.be>

Site belge dédié aux adolescents voyants et non voyants. Il se compose de huit modules :

- **La maison des adultes** vous propose différents espaces thématiques : des explications sur les outils d'aide à la navigation, des références en ligne destinées à vous assister dans le cadre de vos études, des sites vous proposant divers loisirs, etc. ;
- **Internet sans frontières** comprend des liens plus spécialement destinés aux non voyants ainsi qu'aux autres handicaps ; des sites de participants (les astuces de Gwen, Michaël vous informe, le coin de Mélusine) ; et un formulaire pour vous inscrire à des cours gratuits en informatique pour non-voyants ;
- **Le Web home** vous propose des sites choisis par les ados ;
- **Le mur** vous offre une surface pour tagger ;
- **La poste** comprend un annuaire téléphonique et des liens sur le courrier électronique ;
- **Au Tam-Tam** comprend trois espaces de discussions (le Chat, le forum « pour ou contre », l'espace de libre expression) ;
- **L'Atelier** : un coin créatif à visiter et à utiliser ;
- **Les cyber écoles** vous relie au site officiel des cyber écoles (<http://www.cybercoles-wallonie.be>).

<http://www.liguedesfamilles.be>

Depuis deux ans, la Ligue des Familles est présente sur la toile. Avec près de 100 000 familles membres, cette association jouit d'un poids certain dans le paysage socio-politique belge. Pas question donc de se priver pour communiquer plus largement encore ses réalisations et revendications pour une « société parents admis »... Son site est coloré, sans excès de style, en perpétuel mouvement. On y découvre - entre autres - le plus grand jury de littérature enfantine (composé de 58 000 enfants !), une agence de voyage « spéciale familles », un agenda des activités menées chaque année en Communauté française, des offres spéciales réservées aux membres... Bref, une mine d'or de renseignements pour faciliter le quotidien des familles d'aujourd'hui.

<http://www.you-too.net>

Banque de données internationale et multilingue recensant, de manière uniforme, de nombreux sites touristiques.

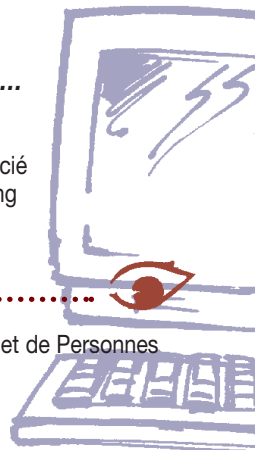
Les organisateurs de voyages et compagnies touristiques considèrent les personnes handicapées comme un nouveau et important groupe cible et offrent des programmes attractifs. De nombreuses villes européennes, communes et régions réagissent à cette tendance et créent des guides touristiques et récréatifs à l'attention de leurs visiteurs handicapés.

You-too comporte notamment un service d'information sur Internet qui affiche les données de différentes villes et régions européennes. La personne qui prépare un voyage peut donc, à partir de son domicile et en utilisant son propre ordinateur, déterminer les sites au lieu de destination qui répondent à ses besoins.

Les rendez-vous sont nombreux en cette rentrée 2002.

Notre rubrique "Agenda" en témoigne, tout comme la rubrique "Evénements" de notre site (<http://www.awiph.be>)...

- ❑ **"L'ONA en fête au Botanique"**  
 Manifestation organisée par l'Œuvre Nationale des Aveugles  
 Du mardi 1er au samedi 5 octobre 2002 – Bruxelles  
 Contacts : Mmes JEANDRAIN et VAJDA  
 Tél. : 02/241.65.68 – Fax : 02/215.88.21  
 Courriel : [info@ona.be](mailto:info@ona.be)
- ❑ **"Salon Handicom"**  
 Manifestation organisée par Horizon 2000  
 Du jeudi 3 au samedi 5 octobre 2002 – Charleroi  
 Contact : M. VAN BRAKEL  
 Tél. : 071/31.27.19 – Fax : 071/31.22.79  
 Courriel : [isabelle.reniers@h2000.be](mailto:isabelle.reniers@h2000.be)
- ❑ **"L'évolution du métier de l'éducateur dans le secteur du handicap en parallèle à l'évolution de la place de la personne différente"**  
 Journée de réflexion organisée par La Clairière  
 Vendredi 4 octobre 2002 – Arlon  
 Contact : Mme STEUX  
 Tél. : 063/22.04.26 – Fax : 063/24.20.90  
 Courriel : [laclairiere.arlon@skynet.be](mailto:laclairiere.arlon@skynet.be)
- ❑ **"La maladie de Ménière"**  
 Conférence organisée par Entraide Ménière  
 Samedi 5 octobre 2002 – Liège  
 Contact : Mme DEBEUF  
 Tél. : 061/41.39.54 ou 0495/88.94.62  
 Courriel : [dannybeerlandt@pi.be](mailto:dannybeerlandt@pi.be)
- ❑ **"La fibromyalgie et la Ligue"**  
 Conférences organisées par la Ligue Belge Francophone des Patients Fibromyalgiques  
 Samedi 5 octobre 2002 – Charleroi  
 Samedi 9 novembre 2002 – Namur  
 Samedi 19 novembre 2002 – Bruxelles  
 Contact : Mme VANHAMME DEWILDE  
 Tél. : 010/22.65.87 – Fax : 010/22.27.14  
 Courriel : [ibfp@hotmail.com](mailto:ibfp@hotmail.com)
- ❑ **Rencontres de familles de personnes traumatisées crâniennes**  
 Soirées organisées par Le Noyau  
 Lundis 7 octobre, 4 novembre, 2 décembre 2002 – Arlon  
 Contact : Mme CHAMPAGNE  
 Tél. : 063/23.94.72
- ❑ **"Vivre l'épilepsie"**  
 Soirée organisée par la Ligue francophone belge contre l'épilepsie  
 Mardi 15 octobre 2002 – Bruxelles  
 Contact : Mme DISCART  
 Tél. : 02/344.32.63 – Fax : 02/343.68.37  
 Courriel : [epilepsie.lfibe@skynet.be](mailto:epilepsie.lfibe@skynet.be)
- ❑ **"Une charte pour agir" - SIDA et vie affective et sexuelle des personnes handicapées**  
 Journées organisées par la Plate-forme pour agir  
 Mercredi 16 octobre 2002 – Bruxelles  
 Mardi 12 novembre 2002 – Liège  
 Contact : Mme VANDERNIEPEN  
 Tél. : 071/205.740 – Fax : 071/205.104  
 Courriel : [scom@awiph.be](mailto:scom@awiph.be)
- ❑ **"Troubles psychotiques, usagers, proches, soignants, pratiques d'un réseau"**  
 Journée organisée par Vincent, Théo, Anna et les autres  
 Vendredi 18 octobre 2002 – Charleroi (AWIPH)  
 Contact : Vincent, Théo, Anna et les autres  
 Tél. : 071/92.07.90 – Fax : 071/920.581
- ❑ **"Printemps 2002"**  
 Colloque organisé par le Musée de l'Art différencié  
 Vendredi 18 et samedi 19 octobre 2002 – Seraing  
 Contact : Mme DEJACE  
 Tél. : 04/222.32.95 – Fax : 04/222.39.70  
 Courriel : [info@printemps2002.be](mailto:info@printemps2002.be)
- ❑ **"Aspects médicaux de la trisomie 21"**  
 Journée organisée par l'Association de Parents et de Personnes Trisomiques 21  
 Samedi 19 octobre 2002 – Bruxelles  
 Contact : Mme CERFONTAINE  
 Tél. : 087/22 88 44 – Fax : 087/22.30.22  
 Courriel : [apen@wanadoo.be](mailto:apen@wanadoo.be)
- ❑ **"L'intégration scolaire : ses enjeux, sa pratique et son évolution"**  
 Séminaire organisé par l'Unité de Psychologie et de Pédagogie de la Personne Handicapée de l'Université de Liège  
 Du lundi 28 au mercredi 30 octobre 2002 – Liège  
 Contact : M. DETRAUX  
 Tél. : 04/366.20.62 – Fax : 04/366.47.46  
 Courriel : [jj.detraux@ulg.ac.be](mailto:jj.detraux@ulg.ac.be)
- ❑ **"Symposium de la Ligue Belge de la Sclérose en plaques"**  
 Journée organisée par la Ligue Belge de la Sclérose en plaques  
 Jeudi 7 novembre 2002 – Naninnes  
 Contact : Mme TYCHON  
 Tél. : 081/40.15.55 – Fax : 081/40.06.02  
 Courriel : [ligue.sp@ms-sep.be](mailto:ligue.sp@ms-sep.be)
- ❑ **"Le travail de deuil entre hier et aujourd'hui. Un passage obligé pour la personne fibromyalgique"**  
 Conférence organisée par la Ligue Belge Francophone des Patients Fibromyalgiques  
 Samedi 9 novembre 2002 – Namur  
 Contact : Mme VANHAMME DEWILDE  
 Tél. : 010/22.65.87 – Fax : 010/22.27.14  
 Courriel : [ibfpf@hotmail.com](mailto:ibfpf@hotmail.com)
- ❑ **"La Communication au quotidien"**  
 Conférence organisée par l'Association ISSAC francophone et le Créneau  
 Jeudi 14, vendredi 15 et samedi 16 novembre 2002 – Bruxelles  
 Contact : Mme CROISIAUX  
 Tél. : 02/522.20.03 – Fax : 02/521.65.55  
 Courriel : [la.braise@skynet.be](mailto:la.braise@skynet.be)
- ❑ **"Sentiment de solitude... Qui peut comprendre ? Qui peut aider ?"**  
 Rencontre organisée par la Ligue Huntington Francophone Belge  
 Samedi 16 novembre 2002 – Ottignies  
 Contact : Mme GILLARDIN  
 Tél./Fax : 04/341.31.25  
 Courriel : [info@huntington.be](mailto:info@huntington.be)
- ❑ **"J'apprends et je me forme tout au long de ma vie"**  
 Journée organisée par l'Association de Parents et de Personnes Trisomiques 21  
 Samedi 23 novembre 2002 – Wanze  
 Contact : Mme CERFONTAINE  
 Tél. : 087/22 88 44 – Fax : 087/22.30.22  
 Courriel : [apen@wanadoo.be](mailto:apen@wanadoo.be)
- ❑ **5e Festival International des "Pom's d'Or"**  
 Festival international du film d'essai, du clip vidéo d'animation et du film court pour institutions de personnes handicapées  
 Mercredi 27 novembre 2002 – Quevaucamps  
 Contact : M. CARDINAL  
 Tél. : 069/68.46.04 – Fax : 069/68.71.33  
 Courriel : [pommerai01@infonie.be](mailto:pommerai01@infonie.be)



Les événements annoncés dans cette rubrique le sont à titre purement informatif et n'engagent, en aucune manière, la responsabilité de l'AWIPH.

## Quoi de neuf au centre de documentation de l'Awiph ?

Septembre s'annonce riche en nouveautés... Voici quelques-uns des ouvrages que notre bibliothèque a tout dernièrement acquis pour ses lecteurs :

✓ **Mieux connaître les besoins de la personne handicapée**

Philippe DENORMANDIE, Dominique WILDE, Editions Lamarre, 2001. Des informations d'ordre psycho-social et clinique (soins) pour mieux accompagner la personne ayant une déficience.



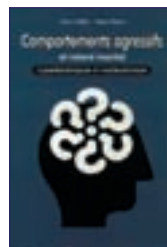
✓ **Partenariat chercheurs, praticiens, familles. De la recherche d'un partenariat à un partenariat de recherche**

Ouvrage collectif sous la direction notamment de Michel MERCIER, professeur aux Facultés Universitaires Notre-Dame de la Paix (FUNDP) de Namur et Président du Conseil Consultatif wallon des personnes handicapées (CCWPH). Ce congrès de l'Association internationale de recherche scientifique en faveur des personnes handicapées mentales (AIRHM) a donné la parole à des chercheurs, des professionnels, des familles et des personnes handicapées qui se sont exprimés au sujet de ce thème fondamental qu'est le partenariat. Editions Logique, 2002.



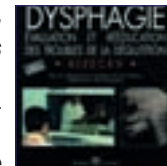
✓ **Comportements agressifs et retard mental. Compréhension et intervention**

Yvan L'ABBE, Diane MORIN, Editions Behaviora, 1999. La forme que peut prendre l'expression des émotions de colère ou de frustration chez les personnes ayant un retard mental peut poser problème aux parents et aux professionnels. Cet ouvrage éclaire la problématique selon différentes approches : éducative, biomédicale et écologique, et tente d'y apporter des réponses.



✓ **Dysphagie. Evaluation et rééducation des troubles de la déglutition**

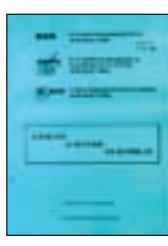
Didier BLEECKX, Editions De Boeck Université, 2002. Cet ouvrage illustré (accompagné d'un CD-ROM) présente des techniques de rééducation et propose des consignes de base pour l'alimentation de l'adulte et de l'enfant. L'ouvrage



détaille le rôle de chacun des intervenants autour du patient souffrant de troubles de la déglutition (équipe médicale, paramédicale et famille).

✓ **L'enfant, l'accueil, le handicap**

Le Comité Subrégional de l'ONE du Brabant wallon, la Commission Subrégionale de Coordination de l'AWIPH du Brabant wallon et l'Intercommunale des Oeuvres Sociales du Brabant wallon ont rassemblé leurs forces afin de réfléchir sur l'amélioration de l'accueil de l'enfant handicapé dans la famille et dans la société (crèches, écoles, etc.). Ce document reprend les contributions de la journée d'étude du 4 juin 2002 au cours de laquelle ont été relatés projets, expériences et souhaits.



✓ **Accompagner les jeunes handicapés ou en difficulté. Education spécialisée et intégration**

Bertrand DUBREUIL, Editions Dunod, 2002. Comment favoriser les situations de vie ordinaire au sein des établissements spécialisés et développer l'intégration dans les dispositifs de droit commun ? Cet ouvrage français fournit des propositions en examinant le système institutionnel, le projet individuel, l'évaluation, les droits des usagers et le travail avec les parents. Il propose des outils et des pratiques à mettre en œuvre.



✓ **Guide pratique sur l'accessibilité pour la conception et la réalisation des opérations**

Pascal DUBOIS, Farida FALEK, Editions EfficACCES, 2002. Conçu comme un outil technique, cet ouvrage français s'adresse principalement aux professionnels de la construction. A signaler de nombreuses fiches descriptives présentées à titre d'exemple.



✓ **La couleur préférée de ma mère**

Dorine BOURNETON, Editions Laffont, 2002. A seize ans, Dorine BOURNETON devient paraplégique quand le petit Piper dont elle est passagère s'écrase au sol. Cet accident n'entame pas son désir de voler. Aujourd'hui, à vingt-sept ans,



pilote diplômée depuis plusieurs années et avide d'avenir, la jeune femme se raconte.

✓ **Nés deux fois**

Giuseppe PONTIGGIA. Traduit de l'italien et publié aux Editions Seuil, 2002. Avec humour, l'auteur trace un tableau de la bêtise de certains de nos congénères face à la différence. Son roman ironique et émouvant met en scène un père et son fils handicapé qui se battent contre eux-mêmes, contre la société, contre le monde entier, pour finalement mesurer la futilité que comporte toute recherche de normalité.



✓ **Debout dans ma tête**

Patrick BOURE, Editions Bertout, 2001. Devenu orphelin à l'adolescence, Patrick BOURE, atteint de malformations graves, a fait le choix de vivre à l'hôpital où il doit rester allongé. A 40 ans, il raconte son parcours.



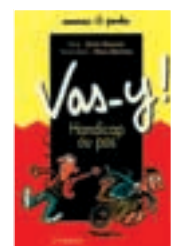
✓ **Fous alliés**

Centre Hospitalier Psychiatrique de Liège, 2002. Une bande dessinée réalisée par des personnes souffrant de troubles psychiques et des membres d'une équipe de soins hospitaliers dans le cadre de « 2001, année de la santé mentale ». Son but : dédramatiser et destigmatiser la maladie mentale.



✓ **Vas-y ! Handicap ou pas**

Sylvie BAUSSIER, Editions Syros jeunesse, collection Souris poche n°43, 2001. Un tout petit livre destiné à aider les enfants et adolescents ne sachant pas trop comment se comporter avec un jeune vivant avec un handicap. Quinze mini-chapitres illustrés avec humour donnent des conseils pour faire connaissance en toute simplicité, sans gêne et sans pitié.



Outre ces nouveautés, un nouveau catalogue reprenant les acquisitions de ces six derniers mois est également disponible au sein de notre bibliothèque. Pour l'acquérir, contactez l'une des personnes dont les coordonnées sont mentionnées ci-dessous.

Le centre de documentation de l'AWIPH est ouvert au public du lundi au vendredi, de 9h00 à 16h30, et le mercredi jusque 18h00. L'emprunt est gratuit. Pour les personnes ne pouvant se déplacer jusque Charleroi pendant ces heures, les documents peuvent être envoyés au bureau régional le plus proche. Un catalogue partiel des documents est disponible sur le site de l'AWIPH : <http://www.awiph.be>. Pour tout renseignement, contactez Daniel BAUWENS (071/205.743), Damien LECHAT (071/205.744) ou Françoise ROCRELLE (071/205.739), ou faites-nous parvenir votre demande à l'adresse suivante : [sdoc@awiph.be](mailto:sdoc@awiph.be).